

Fransgård



Handbok

SV



Strängluftare

SV-2500

Fransgård	
<small>Fredbjergvej 132, Denmark-9640 Farsø. www.fransgard.dk</small>	
Model	SV-2500
Kg.	710
KW	45
Serie nr.	
 Made in Denmark	
	

Importör:

Närlant
IMPORT AB

Filarevägen 8, 703 75 Örebro

Tel: 019 – 603 60 60,

Fax: 019 – 31 20 96

Webbadress: www.narlant.se

E-post: info@narlant.se

Fransgård Maskinfabrik A/S

Fredbjergvej 132

DK-9640 Farsø

Telefon: +45 98 63 21 22

www.fransgard.dk

mail@fransgard.dk

INNEHÅLLSFÖRTECKNING

Sidan

Tekniska data	1
Säkerhetsföreskrifter	2
Inledning	2
Hopsättning.....	2
Koppling till traktorn	2
Idrifttagning	3
Smörjning och underhåll	3
Montering av remdrift.....	4
Kraftöverföring.....	5
Förvaring av drivremmar	5
Beställning av reservdelar.....	6
Förvaring.....	6
Udrifttagning och skrotning	6

TEKNISKA DATA

Arbetsbredd	2,50 m
Transportbredd	3,00 m
Arbets hastighet, upp till.....	8-13 km/h
Effektbehov	60 hk/45 kW
Kraftuttag	540 varv/min
Däckdimension	16,5x8" 6-ply
Vikt.....	710 kg
Antal pickup-pinnar	72 st

SÄKERHETSFÖRESKRIFTER

Det är ägarens ansvar att instruera alla användare och medhjälpare hur maskinen ska användas.

Alla skyddsanordningar ska finnas på plats och kontrolleras innan maskinen startas.

Börja inte arbeta med maskinen förrän du har läst igenom och förstått bruksanvisningen.

En ny bruksanvisning kan du rekvirera genom att kontakta återförsäljaren eller fabriken på telefonnr: +45 98 63 21 22

Det är strängt förbjudet att vistas i maskinens arbetsområde så länge dess delar roterar, se till att händer, fötter och löst åtsittande kläder inte kommer i beröring med roterande komponenter på maskinen. Kontrollera att du inte utsätter andra för fara när maskinen används.

Lämna inte traktorn, när den är i gång om den inte är under säker tillsyn. Maskinen är avsedd för bearbetning av strågrödor och får inte användas till något annat ändamål.

Maskinen får endast betjänas av kvalificerade användare.

Låt inte barn eller okvalificerade personer arbeta med maskinen.

Ta reda på hur du snabbast kan stänga av maskinen och traktorn i en eventuell nödsituation.

Smörjning, justering och inställning av maskinen får endast utföras när den står stilla, kraftuttaget är frånkopplat och startnyckeln är utdragen ur startlåset så att ingen obehörig person kan starta traktorn.

INLEDNING:

Hopsättning:

Maskinen levereras delvis hopsatt från fabriken. Alla lösa delar monteras enligt reservdelsillustrationerna. Lösa delar som inte är monterade: Trepunktsfäste, 2 st stabiliseringsstötter, 12 st pickup-pinnar, 2 st hjul med beslag, stödben, kraftuttagskåpa och 2 st strängskärmar.

Kuggväxlarna är fyllda med 1,2 liter SAE 80/90W och oljenivån bör kontrolleras vid pluggen baktill på kuggväxeln vid idrifttagningen (se bild 1).

Maskinen är monterad med 4 st kilremmar som spänns på fabriken, men remspänningen bör kontrolleras och eventuellt efterspännas (se bild 2).

Bild 1

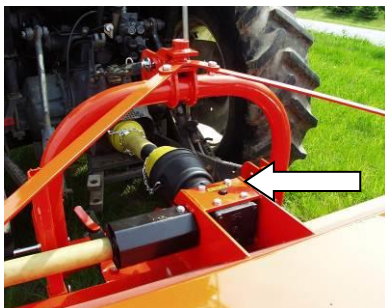


Bild 2



Koppling till traktorn

Maskinen monteras i traktorns trepunktslyft och därefter monteras kraftöverföringsaxeln. Det är viktigt att kontrollera att axelns längd är korrekt i både arbets- och transportläge.

Bild 3



Bild 4



Bild 5



Idrifttagning

Maskinen sänks ned på hjulen, som ställs in så att (se bild 3) önskad räfshöjd uppnås, finjustering görs sedan med toppstången. Dra upp stödbenen. Ställ in strängskärmarna till önskad strängbredd. Vid spridning kan strängskärmarna med fördel tas bort. Maskinen kan snedställas höger/vänster (se bild 4) så att strängen helt eller delvis flyttas över på ett nytt underlag.

Du får aldrig backa med traktorn, när maskinen vilar på hjulen.

Bästa arbetsresultat uppnås vid en körhastighet på 8-13 km/h. Man bör dock alltid välja rotorvarvtal och körhastighet efter grödans och underlagets beskaffenhet.

Smörjning och underhåll ■

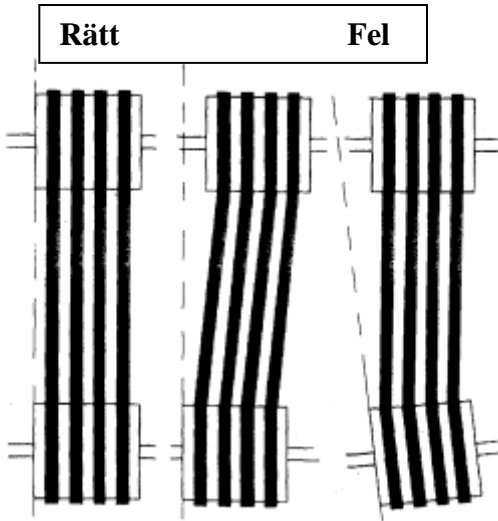
Var 5:e drifttimme ska maskinens lager smörjas, samt alla markerade smörjställen (se bild 5) och kraftöverföringsaxeln.

Samtidigt bör man efterdra skruvarna och spänna kilremmarna.

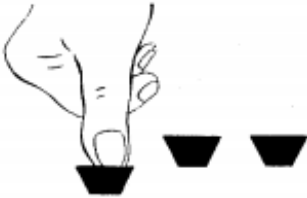
Kuggväxeln är fylld med 1,2 liter transmissionsolja SAE 80/90 W och nivån bör kontrolleras dagligen och olja ev. fyllas på.

Montering av remdrift

Remskivorna ska ligga i linje med varandra, och axlarna ska vara parallella.

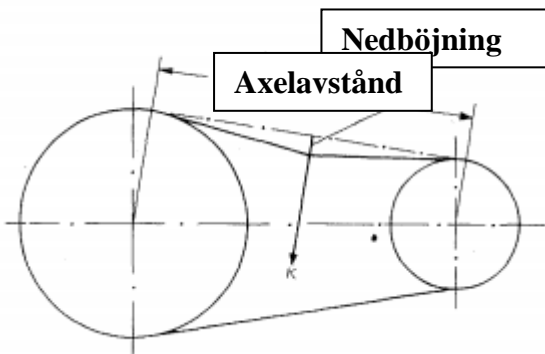


Efter ca 10-20 minuters drift ska kilremmarna efterspännas. Remmarna får kunna tryckas ner max. 15 mm per meter axelavstånd. Är en rem defekt ska den bytas ut. Är remmen ny ska den efterspännas några gånger vilket kan bidra till att remmen håller längre och att man därigenom undviker driftstopp. Remmarna ska spännas så mycket att de känns "levande", när de sätts i svängning med ett finger. Verkar den "död", är den för slak, och om du kan spela på den som en fiolsträng den är för hårt spänd. Spänns remmarna för hårt förstörs korden och belastas lagren onödigt hårt.



Om en exaktare kontroll av remspänningen önskas, kan det ske på följande sätt: Mät axelavståndet enligt skissen. Mitt emellan remskivorna ansätts en kraft K vinkelrätt mot remmen, tillräcklig för att trycka ner remmen 15 mm per 1 m axelavstånd. Nedtryckningskraften för varje kilrem bör ligga mellan den minsta och högsta kraft, som anges i tabellen.

Tabellen gäller för traditionella kilremmar.



Nedböjningskraft K (per rem)

Remprofil	K min. Newton	K max. Newton
Z	3	5
A	6	9
B	12	18
C	25	37
D	48	71
E	95	143

Kraftöverföring

Dålig kraftöverföring kan bero på:

a. Remdriften är felaktigt monterad.

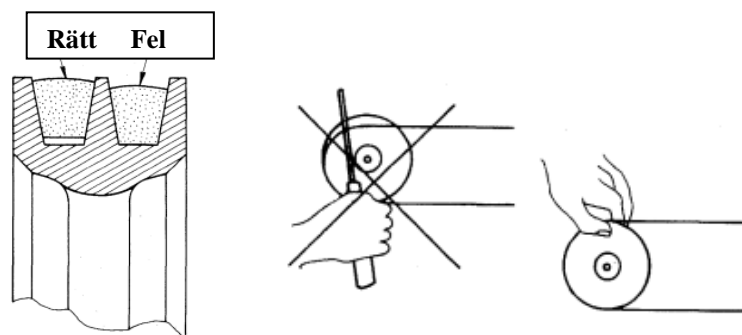
b. Smuts, olja, fett, färg och rost på remmar och remskivor. Olja och fett på remskivorna kan tvättas bort med lacknafta, bensen, trikloretylen, koltetraklorid eller liknande.

Olja och fett på vanliga kilremmar kommer med tiden att lösa upp gummit. Remmarna torkas av med en trasa, eventuellt med en tillsats av terpentin eller liknande.

Färg och rost på remskivorna kan avlägsnas med slippapper. Skivan ska helst rotera, eventuellt uppspänd i en svarv under putsningen.

c. Remmarna/remskivorna är utslitna så att remmarna löper mot spårens botten.

Är remskivan blanksliten i spårets botten är detta ett synligt bevis för problemet.



d. Korden i remmarna har förstörts på grund av att:

Remmarna är för hårt spända.

Nya och använda remmar i samma remsats eller montering med skruvmejsel.

Nya remmar bör inte blandas med begagnade i samma sats, då resultatet blir att de nya remmarna slits ner snabbt på grund av ojämn fördelning av belastningen.

Remmarna får aldrig tvingas på plats över remskivorna, t.ex. genom de bänds på plats med skruvmejsel. I stället ska axelavståndet minskas eller spännrullen lossas så att remmen kan läggas på för hand.

Förvaring av drivremmar

Om maskinen lagras under längre tid med remdriften spänd och i fuktig miljö, händer följande:

a. Remskivorna rostar och orsakar: Att kraftöverföringen försämras. Att remmarna slits ut av rosten.

b. Remmarna formas efter remskivorna och kommer eventuellt vid ny start att vridas och löpa med insidan utåt eller ryckas av.

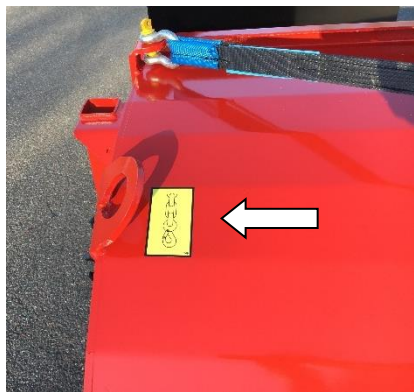
c. Lagringen kan ta skada på grund av den ständiga spänningen.

Det är därför lämpligt:

Att demontera remmarna och lägga dem på ett svalt och torrt ställe. Hängs de upp ska de hängas på en slanghållare eller liknande, aldrig på en spik.

Att skydda remskivorna mot rost med specialfett eller olja.

Bild 6



Förvaring

Innan maskinen ställs undan för vinterförvaring, ska den rengöras och smörjas grundligt. Kilremmarna ska lossas. Maskinen är försedd med lyftögglor (se bild 6) på varje sida för att underlätta transporten vid vinterförvaring.

Beställning av reservdelar

Reservdelsbeställningen ska innehålla följande uppgifter:

1. Maskintyp.
2. Reservdelsnummer, beskrivning, eventuellt dimension och önskat antal delar.

Urdrifftagning och skrotning

När maskinen inte längre kan användas, är det ägarens ansvar att maskinen tas isär och skrotas på ansvarsfullt så att olja, plast, metaller mm. kan lämnas in för destruktion eller återanvändning, enligt landets gällande lagar.

EU-deklaration om överensstämmelse

20. maj 2022

Tillverkare

Namn: Fransgård Maskinfabrik A/S
Adress: Fredbjergvej 130, Fredbjerg
DK 9640 Farsø
Land: Danmark
Telefon: +45 98632122

som själv monterar den tekniska dokumentationen

förklarar härmed att

Produkt

Produktnummer: SV-2500
Namn: SV-2500 Strengvender
Typ: SV-2500 Strengvender
Serienummer:
Firmanamn: Närlant Import A/B

i överensstämmelse med

Europaparlamentets och rådets direktiv 2006/42/EG av den 17 maj 2006 om maskiner

Titel: Udviklingschef
Namn: Bjørn V. Kristensen
Firmanamn: Fransgård
Maskinfabrik A/S

Bjørn V. Kristensen

Datum

Namnteckning



Fransgård